

MOCHILA DORSAL ANTIINCENDIO

Código: 0431.20

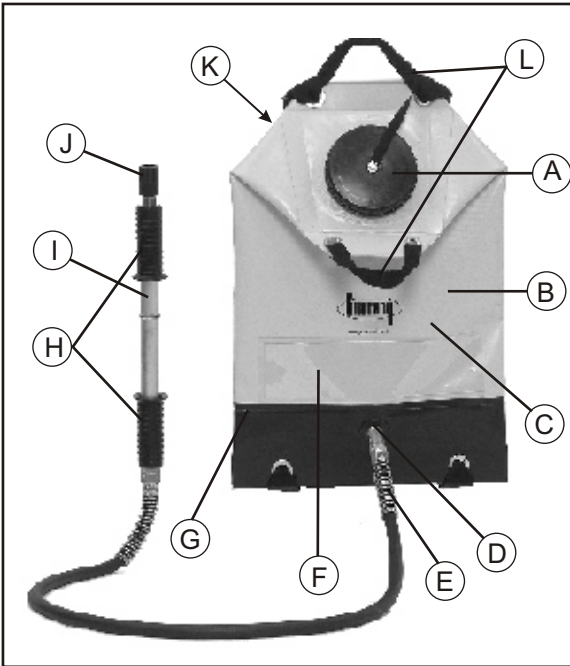
Desarrollada para combatir los incendios forestales, combate directo al fuego y para rescoldo.

Ideal para combatir incendios:

- En los márgenes de las carreteras;
- En propiedades agrícolas (ver Kit para haciendas, código 0474.00);
- Forestales en áreas de difícil acceso;
- Construcción de senderos húmedos (ver Quemador, código 0432.00).

Principales características:

- Permite al operador accionar la bomba con la mano derecha o izquierda;
- Permite aplicar espumógenos (ver Boquilla Aireadora, código 4232);
- Mantenimiento muy sencillo, no requiere herramientas especiales.



- (A) Tapa de rosca con 110 mm de diámetro para facilitar el llenado.
- (B) Mochila superresistente, confeccionada en manta de PVC resistente al fuego y soldada electrónicamente.
- (C) Nuevo diseño, más ergonómico. Se acomoda perfectamente a la espalda del operador y facilita el abastecimiento por su diseño "tipo sobre", permitiendo posicionar el bocal de llenado en la posición horizontal.
- (D) Enganche (metálico) de conexión rápida con válvula de corte de flujo.
- (E) Espiral metálico de protección en los extremos de la manguera.
- (F) Porta etiqueta para identificación en plástico transparente.
- (G) Doble refuerzo en la parte inferior de la mochila para soportar usos extremos.
- (H) Doble manopla en Nylon para suavizar el movimiento de la bomba.
- (I) Grapa para la fijación de la bomba durante el transporte.
- (J) Boquilla regulable de calidad superior, con revestimiento plástico para resistir mejor a los impactos y facilitar el manejo con el uso de guantes.
- (K) Correas dotadas de cómodas hombreras, acolchadas y hebillas autorregulables.
- (L) Azas en la parte superior de la mochila para facilitar el transporte y llenado.

MANTENIMIENTO: HAGALO USTED MISMO

DEFECTOS	CAUSAS	SOLUCIONES
La bomba no succiona agua	Manguera obstruida Esfera de la válvula (item 9) de entrada presa Pérdida de la esfera de la válvula	Limpiar Soltar Reemplazar
La bomba no tiene presión	Válvula de salida (item 14) ajustada	Soltar / limpiar
La bomba presiona pero no sale agua por la boquilla	Boquilla obstruida (item 21) por detritos Válvula de salida (item 14) obstruida	Limpiar / reemplazar Limpiar / reemplazar
No hay ajuste de flujo del agua en la boquilla	Tapa de la boquilla (item 23) ajustada Suciedad en la tapa de la boquilla (item 23)	Soltar / lubricar Limpiar / reemplazar
Bomba muy dura para accionar	Falta de lubricación en el cilindro (item 17)	Limpiar / lubricar
Escape por el enganche de la mochila	Suciedad o desgaste del anillo de goma del enganche (item 3)	Limpiar / reemplazar
Escape de agua por la mochila	Perforación provocada por ramos o piedras puntiagudas en la mochila (item 1) Enganche rápido (item 3) suelto	Arreglar utilizando el kit de reparación (opcional) Apretar
Escape por la parte delantera de la bomba	Desgaste en el conjunto de sellamiento (item 15) Tuerca (item 16) suelta	Reemplazar Apretar
Escape en la parte trasera de la bomba	Tapa de la válvula (item 8) suelta	Apretar
Escape por la conexión del enganche en la mochila	Conexión suelta Conexión sin ajustar	Apretar el conector, sujetando internamente (mochila) Reemplazar

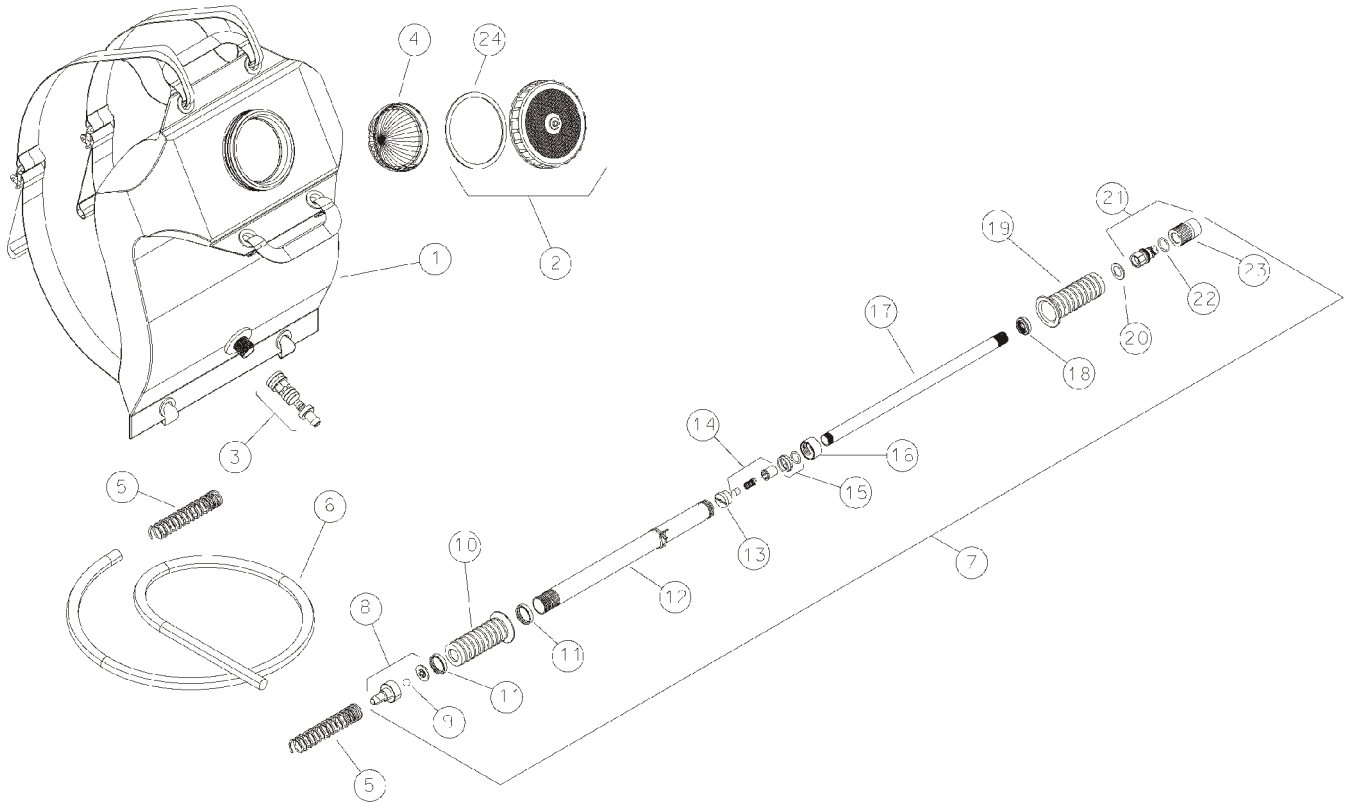
ACCESORIOS (opcionales)

- Boquilla aireadora (para aplicar espumógenos) código 4232
- Líquido generador de espuma (espumógeno) ... código 0465.01
- Kit de reparación de la mochila flexible código 4720

ESPECIFICACIONES TECNICAS

Capacidad total del tanque	21L (5,5 gal)
Capacidad útil del tanque	19L (5,0 gal)
Boca de llenado del tanque	110 mm (4.3")
Material del tanque	PVC
Alcance del líquido - pulverizado *	3 m
Alcance del líquido - chorro *	12 m (39')
Caudal de la boquilla (chorro sólido) máximo *	4,2L/min (1,1 gal/min)
Peso (bomba / bag)	3,3 kg (7,2 lb)
Caja de despacho (individual)	465x215x165 mm (18,3"x8,5"x6,5")

* valores aproximados, pudiendo variar en función de la forma de utilización o del producto aplicado.



Importante: Lea atentamente las instrucciones de este boletín técnico y del rótulo del retardante químico antes de utilizar esta bomba.

Atención al producto químico!

Este equipo fue desarrollado para aplicar agua y retardantes químicos (LGE) en pequeños incendios. Para utilizar cualquier otro producto solicite informaciones del fabricante, pues ciertos productos podrán acarrear daños irreparables al mismo.

Instrucciones de montaje y uso:

Este producto es entregado parcialmente armado. Para lograr el máximo aprovechamiento, siga correctamente las instrucciones que aparecen a continuación:

- 1- Quite el tapón (plástico) del extremo del cilindro de la bomba (item 12).
- 2- Enrosque la boquilla metálica (item 8) en el cilindro de la bomba (item 12).
- 3- Conecte el otro extremo de la manguera en el enganche rápido (item 3) de la mochila.
- 4- Ponga la mochila (vacía) en la espalda, regulando las correas de sustentación, a través de las hebillas ajustables. Para ajustarlas, hale los extremos de las correas (argollas) hacia abajo y para soltarlas, empuje el ala de la hebilla hacia arriba.
- 5- Llene el tanque (mochila) pasando el agua por medio del tamiz, ubicado en la boca del mismo.
- 6- Accione la bomba compasadamente entre 25 y 30 accionamientos por minuto, hasta lograr el alcance deseado.
- 7- Regule el chorro (chorro para largo alcance o pulverización para rescoldo) girando la tapa de la boquilla de pulverización (item 23).

Nota: Para la utilización de retardante químico (espumógeno) solicite la boquilla aireadora opcional (código 4232) indicada para este uso.

REPUESTOS

ITEM	DESCRIPCION	CODIGO
01-	Tanque flexible 19 litros amarillo	6769
	Tanque flexible 19 litros rojo	7240
02-	Tapa con cordel	4744
03-	Enganche rápido de latón	6718
04-	Tamiz	4424
05-	Resorte de la manguera	5063
06-	Manguera	1742
07-	Bomba completa	4715
08-	Kit de la válvula de entrada	4716
09-	Esfera de acero inoxidable	1138
10-	Manopla inferior de la bomba	6735
11-	Tapón de la manopla inferior	6717
12-	Cilindro	4717
13-	Pistón	1724
14-	Válvula	4713
15-	Asiento de sellamiento de la válvula	4718
16-	Tuerca guía	1723
17-	Vástago del pistón	1720
18-	Reborde	1835
19-	Manopla superior de la bomba	1721
20-	Arandela lisa	6763
21-	Boquilla regulable	4745
22-	O-ring	2722
23-	Tapa de la boquilla regulable	6736
24-	Guarnición	1128